

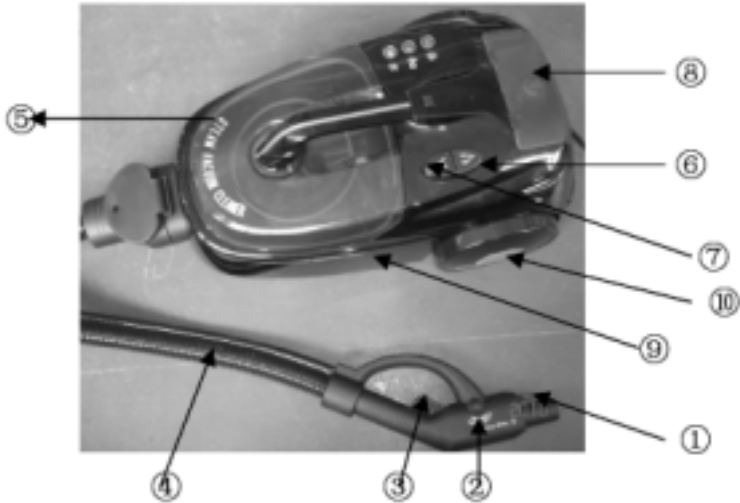
# راهنمای استفاده از بخارشوی مکشی

مدل SVC-26B-560



قبل از استفاده، این دفترچه راهنما را به دقت مطالعه فرمایید و برای  
مراجعه بعدی آن را حفظ کنید.

## .....قطعات دستگاه.....



- ۱ - خروجی بخار
- ۲ - تنظیم کننده حجم بخار
- ۳ - دکمه قطع و وصل خروج بخار
- ۴ - لوله خرطومی
- ۵ - مخزن مکش
- ۶ - دکمه روشن و خاموش کردن تولید بخار
- ۷ - دکمه روشن و خاموش کردن مکش
- ۸ - در پوش مخزن بخار شو
- ۹ - بدنه
- ۱۰ - چرخ



تمیز کردن و پاک کردن چربی



تمیز کردن کف اتاق



تمیز کردن اجاق گاز



تمیز کردن شیرآلات حمام و آشپزخانه



جرم گیری توالت



تمیز کردن پنجره ها



شستن میل و صندلی



شستن خودرو

### کارکرد ها :

- تمیزکردن و ضدعفونی کردن یخچال و فریزر.
- تمیزکردن و ضدعفونی کردن پرده، پنجره و آینه ها.
- تمیزکردن و ضدعفونی کردن محل هایی که به سختی قابل دسترسی هستند.
- تمیزکردن و ضدعفونی کردن بخشهای ناپیدای وسایل.
- تمیزکردن و ضدعفونی کردن حمام و دستشویی.
- بخار شویی همراه با مکش کف اتاق ها.
- از بین بردن جرم و گرد و غبار.
- تمیز و خشک کردن سطوح.
- پاک کردن و از بین بردن چربیها.
- انواع کارکرد های ممکن.
- پاک کردن اجاق گاز.
- تمیز کردن فرش و اثاثیه.
- بر طرف کردن خاک درزها.
- شستن شیرآلات حمام، دستشویی و آشپزخانه.

**نکات مهم ایمنی**

۱. لطفاً لیست لوازم و تجهیزات دستگاه را به دقت کنترل کنید.
۲. از این دستگاه برای مکش مواد آتش زا و اسید ها مانند نفت، بنزین و رنگ استفاده نکنید.
۳. از مکش مواد داغ با این دستگاه خودداری نمایید.
۴. هنگام کار با بخار شو، بخار را به طرف اشخاص و حیوانات نگیرید.
۵. این دستگاه فقط برای استفاده خانگی ساخته شده است.
۶. قبل از تعمیر و تمیزکردن، دستگاه را خاموش و دوشاخه را از برق بکشید.
۷. دستگاه روشن را به حال خود رها نکنید.
۸. هنگام پرکردن مخزن آب، دوشاخه را از برق بکشید.
۹. هنگام کار با بخار شو، در پوش تنظیم فشار بخار را باز نکنید.
۱۰. از این دستگاه در استخر پر آب استفاده نکنید.
۱۱. در صورت صدمه دیدن سیم برق دستگاه، آن را برای تعمیر و تعویض، به تعمیرگاه مجاز یا نزد افراد متخصص ببرید.
۱۲. این دستگاه برای استفاده کودکان یا افراد نا وارد و یا افرادی که جسماً یا ذهناً، به تنهایی قادر به رعایت موارد ایمنی نیستند ساخته نشده است.
۱۳. مراقب باشید کودکان با دستگاه بازی نکنند.

**لوازم جانبی**

میله افزایش طول لوله

برای بلند تر کردن طول لوله خرطوم، از ۲ میله در این دستگاه استفاده می شود.

**برس کف شوایی**

دو برس متفاوت برای کف شوایی و فرش وجود دارد. از هر دو برس می توان برای مکش، یا بخار شوایی استفاده نمود.  
با پیچیدن یک حوله به دور برس، می توان از آن برای تمیزکردن اثاثیه داخلی مانند پرده استفاده کرد.



### برس میل و فرش

برای تمیزکردن سطوح نرم مانند فرش، میل و همچنین سطوح سخت مانند شیشه، میز و نیمکت می توان از این برس استفاده کرد. این برس را هم در حالت بخار و هم در حالت مکش می توان به کار برد. هنگام تمیزکردن پنجره، برای جلوگیری از چکیدن آب، بخار را با مکش به کار گیرید.



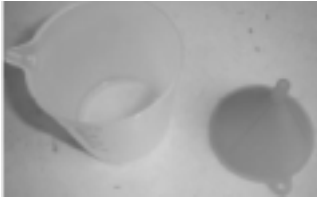
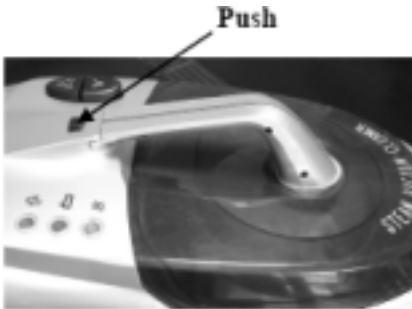
### دهانه مکش و دهانه بخار

این دستگاه به یک دهانه مکش و یک دهانه بخار با چهار برس مجهز است. **دهانه مکش فقط برای مکش استفاده می شود و می توان با آن گرد و خاک را از جا های کوچک پاک کرد.** از دهانه بخار می توان برای تمیزکردن روغن، چربی و دوده از فضاهای بزرگتر استفاده نمود.



**قیف و پیمانه**

از قیف و پیمانه برای پرکردن آب دستگاه و یا خارج کردن آب اضافی دستگاه، استفاده می شود. هرگز بیش از ۲ لیتر آب در دستگاه نریزید. اگر مخزن بیش از این مقدار پر گردد، فشار بخار زیادشده و ممکن است آب داغ از در مخزن، به بیرون بپاشد.

**روش باز کردن مخزن**

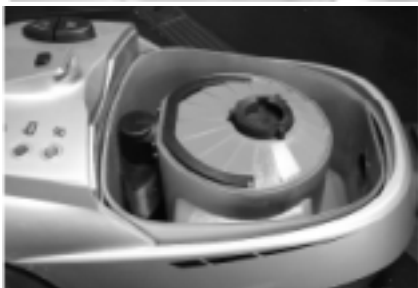
۱. دکمه push را فشار دهید.



۲. دسته را ۴۵ درجه بچرخانید.



۳. در پوش را بردارید.

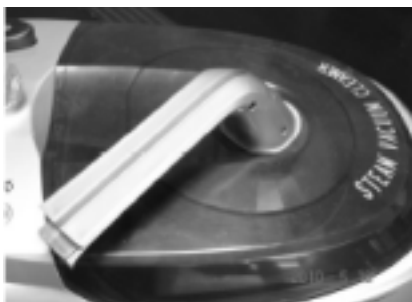


۴. پس از برداشتن در پوش.



۵. مخزن را بردارید.





۶. با اطمینان از اینکه دسته، زاویه ۴۵ درجه دارد، در پوش را بسته و قفل کنید.

### نصب برس ها

مطابق شکل زیر



### نصب برس کف

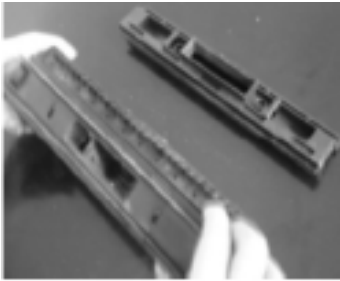


۱. دکمه را حرکت داده باز کنید.

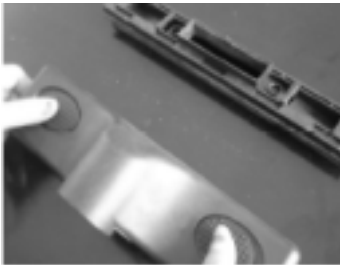
۲. بلند و کوتاه کردن برس.



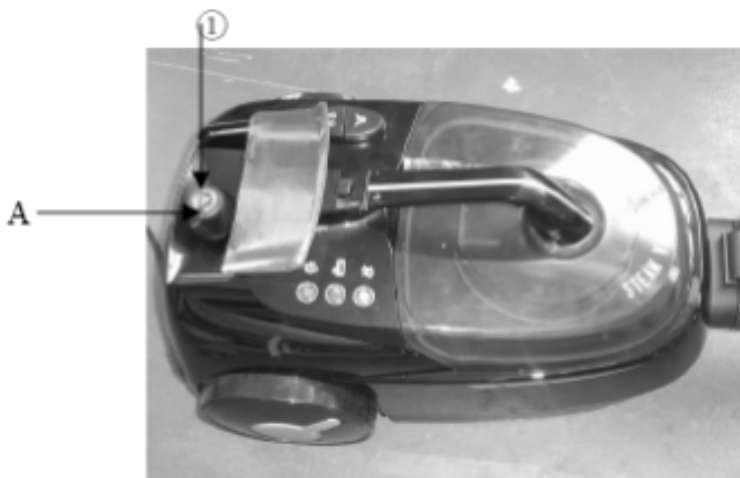
۳. تعویض برس.



۴. جای نصب برس را کنترل نمایید.



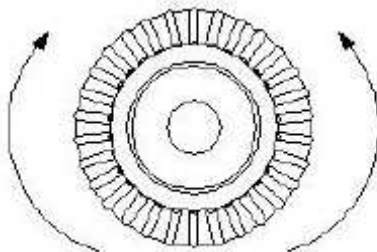
## راه اندازی دستگاه



۱. لوازم جانبی مورد نظر را به دسته تفنگی وصل کنید.
  ۲. در پوش بدنه را بردارید. برای بازکردن در پوش، کنترل فشار بخار را در جهت عکس حرکت عقربه های ساعت بچرخانید (مطابق شکل A1)
  ۳. با استفاده از قیف و پیمانه، ۱۷۰۰ میلی لیتر آب در مخزن بریزید. ظرفیت مخزن ۲۰۰۰ میلی لیتر است ولی برای اجتناب از فشار زیاد و خارج شدن آب از در پوش مخزن، آب کمتری در مخزن بریزید.
- توجه: قبل از تخلیه بخار، در پوش مخزن را باز نکنید!

برای بستن در پوش مخزن،  
آنها در جهت حرکت عقربه های  
ساعت بچرخانید

برای باز کردن در پوش مخزن،  
آنها در جهت خلاف حرکت عقربه  
های ساعت بچرخانید



**هشدار:** هنگام کار، در پوش مخزن را فشار ندهید

**مهم :** هنگام بازکردن در پوش مخزن ، لطفاً دو شاخه را از برق بکشید و برای کاهش فشار بخار، در پوش مخزن را فشار دهید، سپس آنرا باز کنید.

۴. پس از ریختن آب در مخزن، در پوش مخزن، را به طرف پایین فشار داده و در جهت حرکت عقربه های ساعت بچرخانید تا محکم شود. مجدداً کنترل کنید که در پوش مخزن حتماً محکم شده باشد. اگر هنگام گرم شدن آب، صدای خروج بخار از در پوش مخزن به گوشتان خورد، دستگاه را خاموش کنید و یک حوله روی در پوش مخزن بگذارید و آنرا به پایین فشار داده و بچرخانید تا کاملاً بسته گردد.

هنگام پرکردن مجدد مخزن، دستگاه را خاموش نمایید. قبل از خنک شدن آب مخزن، در پوش مخزن را باز نکنید. در صورت نیاز فوری به پرکردن مخزن، برای بازکردن در پوش مخزن، از حوله استفاده کنید. در این حالت مراقب باشید که آب داغ داخل مخزن به روی شما نیفتد.

۵. برای خارج کردن ظرف آشغال مکش، در پوش دستگاه را باز کرده و ظرف آشغال را بیرون بکشید. قبل از استفاده از دستگاه، ظرف آشغال مکش باید خالی و تمیز باشد.

۶. دو شاخه دستگاه را به برق بزنید. دستگاه را روشن نمایید(دکمه مکش یا بخار را بزنید).

۷. برای کار با بخار، دکمه بخار را بزنید و صبر کنید تا چراغ بخار آماده است "Steam Ready" روشن شود. این کار حدوداً ۸ دقیقه طول می کشد و بخار برای استفاده آماده می گردد.

پس از اتصال سر لوله خرطومی به خروجی بخاردستگاه، دکمه قفل "LOCK" را، با چرخاندن به سمت راست قفل نمایید و مطمئن شوید که هنگام کار، از دستگاه جدا نمی شود. ماشه تفنگی را فشار دهید تا بخار خارج گردد. از دکمه تنظیم حجم بخار برای تنظیم مقدار بخار خروجی استفاده کنید. اگر می خواهید به طور مستمر بخار خارج شود، از دکمه قفل بخار استفاده نمایید.

در آغاز استفاده از بخار، به مدت ۲۰-۱۰ ثانیه سر لوله را به طرف یک سطل، یا سینک ظرفشویی بگیرید تا اگر قطرات آب با بخار همراه باشد در آن ریخته شود. اما اگر محل شستشو به کمی رطوبت نیاز داشته باشد، می توانید از همان ابتدا سر لوله را به طرف آن بگیرید.

۸. پس از مدتی استفاده از بخار شو، فشار بخار کم می شود. برای تأمین مجدد فشار، به کار ادامه دهید تا چراغ بخار آماده است "Steam Ready" خاموش شود.

۹. برای استفاده از حالت مکش، دکمه مکش را روشن کنید و با استفاده از لوازم جانبی کار مکش را انجام دهید.

۱۰. برای خالی کردن ظرف آشغال مکش، ابتدا دکمه بخار و مکش را خاموش کرده و دوشاخه را از برق بکشید. پوشش ظرف را باز کنید و با استفاده از دستگیره آن

را بیرون بیاورید. ظرف آشغال را خالی و تمیز کرده سپس آن را سر جای خود برگردانید و سرپوش را ببندید.

۱۱. قبل از نصب هرگونه لوازم جانبی روی دستگاه، مراقب باشید که بخار شو خاموش باشد.

### نگهداری دستگاه

مخزن آب را خالی کنید و بدنه دستگاه را تمیز و خشک نمایید.

### رفع اشکال و خرابی

اگر دستگاه روشن نمی شود، اتصال دوشاخه به برق را کنترل کنید.

اگر بخار خارج نمی شود، مقدار آب را در مخزن کنترل نمایید.

اگر کار مکش خوب نیست، ظرف آشغال را کنترل کنید که خالی و تمیز بوده و درست جا افتاده باشد.

اگر سیم برق، دوشاخه یا خود دستگاه صدمه ببیند، به تعمیرکار متخصص مراجعه نمایید.



توجه : هنگام روشن بودن دستگاه، لوله را از آن جدا نکنید.

- برای تمیز کردن، دستگاه را در آب فرو نکنید.

- در صورت صدمه دیدن لوله خرطومی، از آن استفاده نکنید.

هشدار: دستگاه را در معرض باران و رطوبت قرار ندهید.

### تمیز کردن

برای تمیز کردن بهتر، راحت تر و ایمن تر به نکات زیر توجه فرمایید:

قواعد خاصی برای چگونگی استفاده از بخار شو مکشی وجود ندارد، ولی نکته کلیدی این است که باید از وسایل جانبی مناسب استفاده کرد و هنگام کار با آن، بدن را در مناسب ترین وضعیت قرار دهید.

با بخار شو می توان محل های مختلفی را تمیز کرد. از تمیز کردن محل های تازه و اشیایی که برای بار اول آنها را با بخار شو تمیز می کنید، ترسی به خود راه ندهید. اگر نگران هستید که بخار ممکن است به یک سطحی صدمه بزند، قبل از آن که همه سطح را با بخار تمیز کنید، ابتدا بخش کوچکی از آن را آزمایش نمایید.

### از کدام لوازم جانبی استفاده کنیم

از برس نایلونی برای تمیز کردن پرده، لکه های روی فرش، کف اتاق ها و دیوارها استفاده نمایید.  
برای بخاردهی به یک سطح، یا درز و شکاف ها از دهانه چند برسه با مکش استفاده کنید.  
برای جلوگیری از خش افتادن، از مکش استفاده نمایید.  
برای سطوح فلزی، برنزی، کرومی از برس فولادی استفاده کنید. مواظب خش دار شدن سطوح باشید.  
برای سطوح حساس، برس نایلونی را به کار ببرید.  
برای فر آشیزخانه و یاربی کیو، از برس سیمی استفاده نمایید.

### کف

یکی از برس های چندگانه را برای شستن سطوحی که با دوغاب پوشانده شده است به کار ببرید. برس را به نرمی روی کف بکشید. هر بار سطح محدودی را تمیز کنید. برای جذب رطوبت از دهانه مکش چند برسه، یا برس کف استفاده نمایید.  
برای کف معمولی اتاقها، از برس کف استفاده کنید. برای تمیز کردن کف با پارچه خیس، دور برس را یک حوله بپیچانید و کف را تمیز کنید.

### نیمکت

روش های مختلف متعددی برای تمیز کردن سطح نیمکت وجود دارد.  
روش پاشیدن و پاک کردن، دهانه را در ۲۰-۱۰ سانتیمتری سطح نیمکت بگیرید.  
بخار را به سطح پاشید و سپس با پارچه پاک و خشک کنید. برای شکاف بین تخته ها، از دهانه چند برسه استفاده نمایید.  
استفاده از کاردک، همزمان بخار و کاردک را روی سطح نیمکت به کار بگیرید.

### یخچال

دهانه چند برسه نایلونی را به کار ببرید. یک حوله در دست چپتان بگیرید و در فاصله ۲۵ سانتی دهانه قرار دهید. بخار را به درز های یخچال پاشید به نحوی که برگشت آن روی حوله باشد. این کار برای جلوگیری از پاشیدن جرم به اطراف می باشد.

**اجاق خوراک پزی**

برای پاک کردن روغن و مواد سوخته و خشک شده روی اجاق، لازم نیست اجاق را گرم کنید. در واقع اگر اجاق خنک باشد، بهتر پاک می شود. برای پاک کردن اجاق، از برس سیمی استفاده کنید. همواره مراقب باشید برس سیمی صدمه ای به سطح اجاق نزند. قبل از خشک شدن، با حوله یا مکش، اجاق را تمیز نمایید.

**بنجره و آینه ها**

اگر شیشه را برای بار اول با بخار شو می شوید، دو بار با کفگیرک بخار شو و با فشار کم بشوید، سپس در حالت مکش رطوبت را جمع کنید. اگر شیشه خیلی کثیف است، بخار را روی شیشه بپاشید و کفگیرک را روی شیشه دایره وار بکشید. مجدداً بخار بپاشید و سپس با مکش رطوبت را بگیرید. مراقب باشید برس روی شیشه خط نیندازد.

**حمام و دستشویی****دستشویی**

از دهانه چند برسه استفاده کنید. زیر کاسه و لولاها را پاک کرده و بخار را، به داخل و بیرون دستشویی بپاشید و سپس با پارچه یا حوله کاغذی خشک کنید.

**سینک و شیر آلات**

با استفاده از دهانه چند برسه، به بدنه ظرف شویی و اطراف شیر آلات، بخار بپاشید. جرم ها به راحتی جدا می شود. برای تمیزکردن شیر ها از برس نایلونی استفاده نمایید و سپس با حوله خشک کنید.

**بندکشی دیوارها**

بندکشی دیوارها نرم هستند و در صورتی که برس با شدت روی آنها کشیده شود ممکن است از بین برود. فقط از برس نایلونی استفاده نمایید.

**دیوارهای رنگ شده ها**

مراقب کیفیت رنگ دیوارها باشید. اگر لایه رنگ، خیلی نازک باشد با هر چیزی که شسته شود ممکن است پاک گردد. توجه : رنگهایی که پایه آب دارند، در بخار آب حل می شود و رنگ جذب حوله می شود.

**باربی کیو**

سطوح چرب و روغنی را با برس سیمی و فولادی پاک کنید. مراقب باشید روی صفحات فولادی باربی کیو خط نیندازید.

**پرده ها**

همیشه قبل از بخار شو کردن کل پرده و یا پارچه، قسمت کوچکی از آن را آزمایش کنید که با بخار خراب نشود.

به پارچه های مخملی بخار نپاشید. برای بخار شو کردن پرده ها، از دهانه بدون برس استفاده کنید و آنرا با زاویه روی پارچه پرده بگیرید تا گرد و خاک را جدا کند. برای تمیز کردن پرده ها نیز می توانید از برس کف، که دور آن حوله پیچیده شده است، استفاده نمایید. با برس کف، یا کفگیرک پنجره، بخار داده و مکش کنید. مراقب باشید برس ها قبل از استفاده تمیز باشند. ضربه های سریع و ملایم وارد کنید و هم چنین مراقب باشید پرده، یا پارچه خیس نشود.

**ابزار دقیق**

برای تمیز کردن صفحه رادیو، ضبط و مانند آنها، از بخار شو با دهانه ویا فشار کم استفاده کنید. سپس با حوله خشک کنید.

**تمیز کردن واکس، قیر و غیره**

بیشتر لکه ها، موادی چسبیده به سطح اشیا هستند که به آسانی با دمیدن هوا به آنها جدا شده و از بین می روند. برای پاک کردن این مواد و مواد آرایشی و مواد مربوط به تونر چاپگرها بهتر است از حالت مکش استفاده کنید نه بخار شو.

**سطوح چوبی**

از خیس کردن و داغ کردن زیاد سطوح چوبی خودداری نمایید. اگر سطوح چوبی روغن کاری شده است، آنرا فقط با حوله خیس پاک کنید. از برس ها یا ابزار مربوط به کف اتاق ها برای سطوح چوبی استفاده نکنید. برای بخار شو کردن سطوح چوبی، از بخار شو با فشار کم و پیچیدن حوله به دور برس برای تمیز کردن سطوح چوبی استفاده نمایید.



**با بخار شو برای تمیز کردن موارد ذیل می شود استفاده کرد :**

موتورخانه و قایق  
 ابزار و تجهیزات  
 کف گاراژ  
 موتور سیکل و دوچرخه  
 قفس پرندگان  
 تخت خواب  
 پاسیو و سایه بان  
 اسباب بازی

**اضافه کردن مواد شیمیایی به مخزن آب**

هرگز به آب مواد شیمیایی اضافه نکنید. آب مقطر بهتر از آب معمولی است.

**استفاده از آب مقطر**

اگر در مناطقی زندگی می کنید که آب آنجا املاح زیاد دارد، برای جلوگیری از جرم بستن دستگاه و لوله ها و همچنین جلوگیری از باقی ماندن املاح آب روی وسایل، از آب مقطر استفاده نمایید.

**مهم :** دستگاه بخار شو با آب سخت و دارای املاح هم کار می کند. اما املاح معدنی آب به صورت جرم روی المنت های حرارت و شیر ها قرار گرفته و کارایی دستگاه را کاهش می دهد. ضروریست هرماه یکبار با مخلوط آب و سرکه این جرم ها از بین برود.

**مشخصات فنی**

ولتاژ : ۲۲۰ - ۲۴۰ ولت ۵۰ هرتز  
 قدرت بخار: ۱۶۰۰ وات  
 قدرت مکش: ۱۰۰۰ وات  
 زمان گرم شدن : ۱۰ دقیقه  
 ظرفیت مخزن: ۲ لیتر  
 زمان استفاده پیوسته از بخار : ۶۰ دقیقه  
 ظرفیت ظرف آشغال : ۳ لیتر

در صورت رعایت کردن نکات ایمنی و مراقبتی طبق دستور العمل ، این دستگاه دارای ضمانت است .

### **شرایط ضمانت نامه**

- ۱ - داشتن کارت ضمانت نامه .
- ۲ - اعتبار ضمانت نامه تا تاریخ قید شده در کارت ضمانت خواهد بود .
- ۳ - اطمینان از سلامت و صحت کارکرد دستگاه در زمان خرید به عهده خریدار است
- ۴ - ارایه خدمات ضمانت فقط برای تعمیر و سرویس دستگاه بوده و شامل تعویض کلی دستگاه نمیباشد
- ۵ - بنا به دلایل وارداتی ، نبود قطعه مورد نیاز و شرایط دیگر ممکن است زمان تعمیر طولانی شود .

**سایر شرایط و نکات ضمانت در کارت ضمانت نامه قید شده است .**

یادداشت :

.....

.....

.....

.....

.....

.....

.....

.....

.....

یادداشت :

.....

.....

.....

.....

.....

.....

.....

.....

.....